

Monteringsanvisning

Typ A



Typ B



Typ C



produktma
BY SONSAB



Profiler, beslag och detaljer

1. Väggslutning
2. Golvpelare
3. Hörnprofil
4. Gångjärn med fjäder
5. Gångjärn utan fjäder
6. Täcklock
7. Låssignal
8. Låsvred
9. Dörrknopp
10. Överliggare
11. Väggfäste
12. Golvfäste
13. Treväggskoppling
14. Kvadratiskplastpropp
15. Rundplastpropp/draperistång

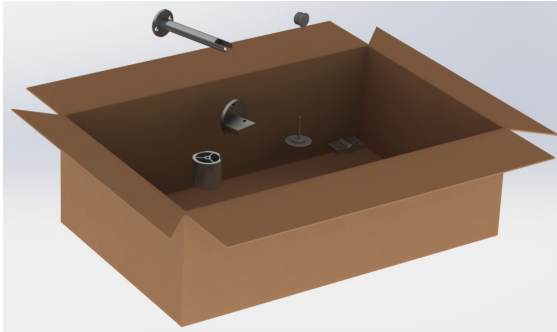
Verktyg:

- Skruvmejslar
- Skruvdragare
- Borrmaskin
- Dimension x y Insexnyckel 2,5 mm
- Vattenpass

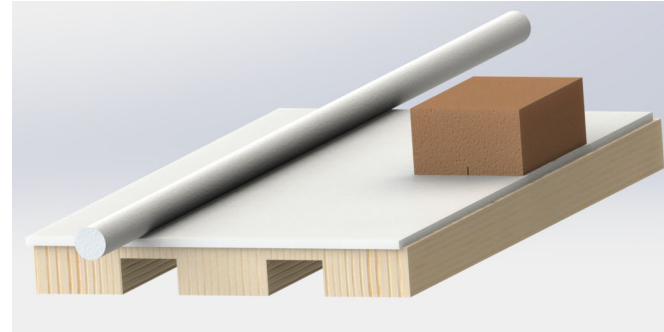
Observera: Gångjärnen är märkta med L & R för att urskilja höger och vänster. Gångjärn med fjäder har en skruv på sidan L = vänster R = höger

Observera: Golvpelaren kan alternativt limmas mot golv eller skruvas. Var noga med att fuktsäkra ev. håltagning i golvs tätskikt.

Leverans av skärmväggarna



Beslag



Skivor, profiler & beslag

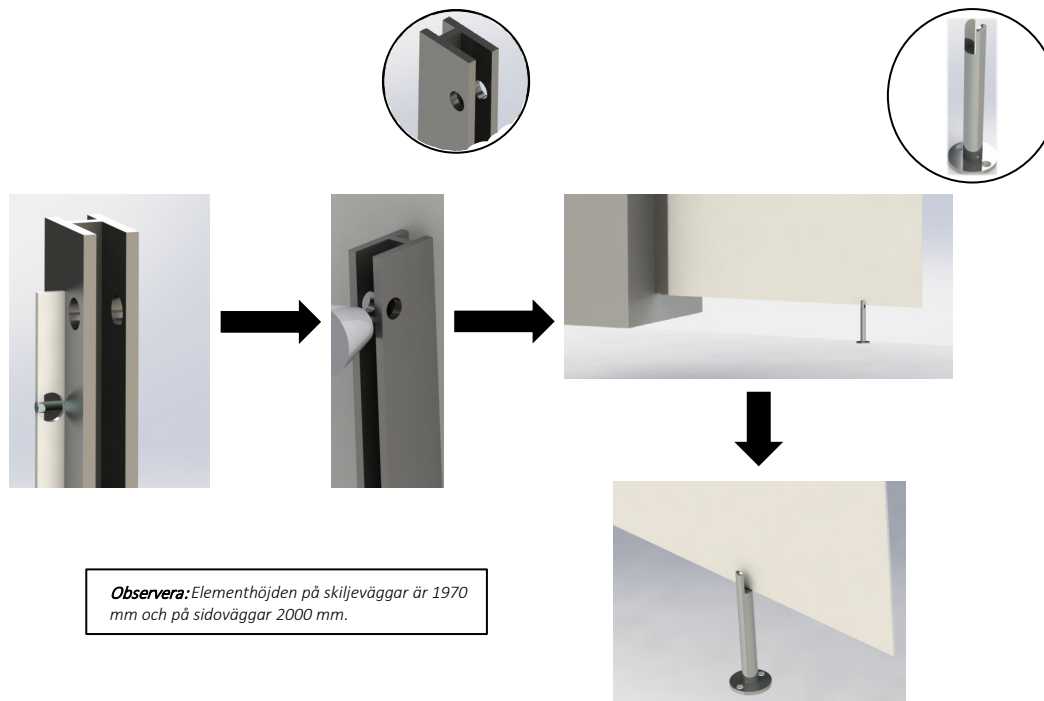
Skärmväggarna kommer märkta med 1-2-3 o.s.v. enligt medföljande skiss.

Före montering: Läs igenom hela monteringsanvisningen. Kontrollera att levererat material stämmer mot specifikationer och ritningar.

Förvara allt skivmaterial liggande på plant underlag.

Märk upp en vågrät linje på de väggar där montage ska ske. Tänk på golvet lutning och fall så att linjen blir placerad inom justerbart mått för golvpelaren (90 - 150 mm). Se till så att fasta väggars lutning ej överstiger 10 mm på profillängden. Är lutningen större, måste väggelementen justeras och kapas med motsvarande för att erhålla god infästning samt exakt lodlinje i framkant.

Montera därefter vägganslutningsprofilen enligt steg 1 i denna anvisning.



Observera: Elementhöjden på skiljeväggar är 1970 mm och på sidoväggar 2000 mm.

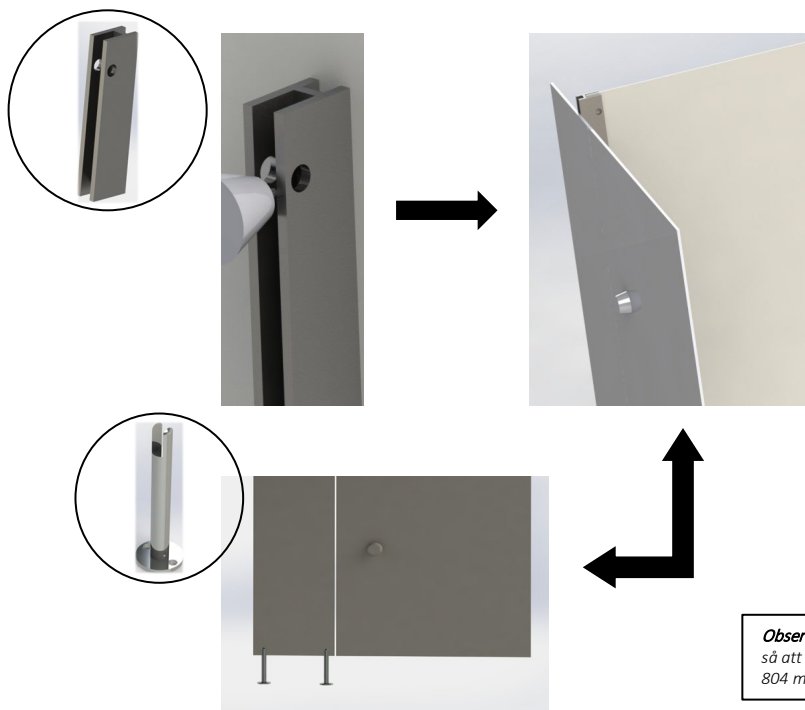
Steg 1 & steg 2

Montera väggprofiler och placera golvpelare på lämplig plats, skruva ej fast dem.

Skjut in väggelementen i profilen. Se noga till att skivorna är helt inskjutna i profilen och att skivans underkant ligger med profilens underkant.

Skruva därefter fast skivan men vänta med golvpelarna.

Skruva därefter fast skivan men vänta med golvpelarna.



Steg 3 & 4

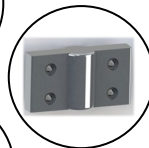
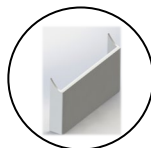
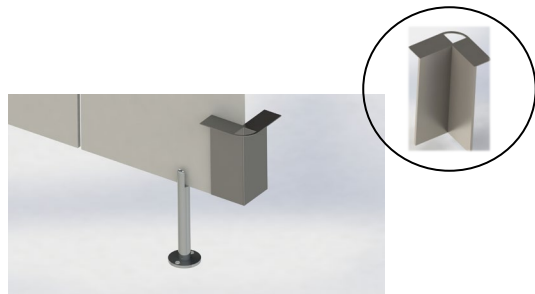
Mät upp frontväggens placering i golv och vägg.

Centrera vägganslutningen på väggelementet.

Vänd på skivan och fäst den i den redan placerade mellanväggen.

Placera golvpelarna och var noga med att väggarna är i våg.

Observera: Montera frontväggarna så att det blir 604 respektive 804 mm öppningsmått för dörren.



Observera: Gångjärnen är märkta med L & R för att särskilja höger och vänster. Gångjärn med fjäder har en infälld lösskruv. En 600 mm dörr ska ha 1 gångjärn med fjäder och 2 utan. 800 mm dörr 2 av vardera.



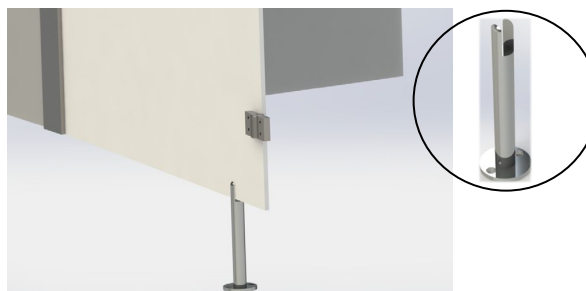
Steg 5 & 6

Ingår hörnprofiler i skärmväggen ska dessa liva med skivans underkant.

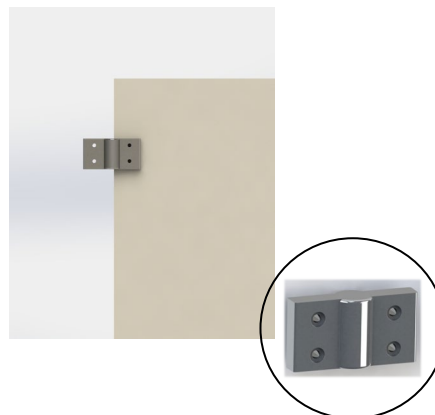
Resultat steg 5

Gångjärnens undre del monteras med den smala förhöjningsplattan, i de förborrade hålen på fronsidan med dörrkarmsprofil.

Fäst därefter täcklocken på gångjärnen.



Observera: Gångjärnen är märkta med L & R för att särskilja höger och vänster. Gångjärn med fjäder har en infälld låsskruv. En 600 mm dörr ska ha 1 gångjärn med fjäder och 2 utan. 800 mm dörr 2 av vardera.



Steg 7 & 8 Front och dörr

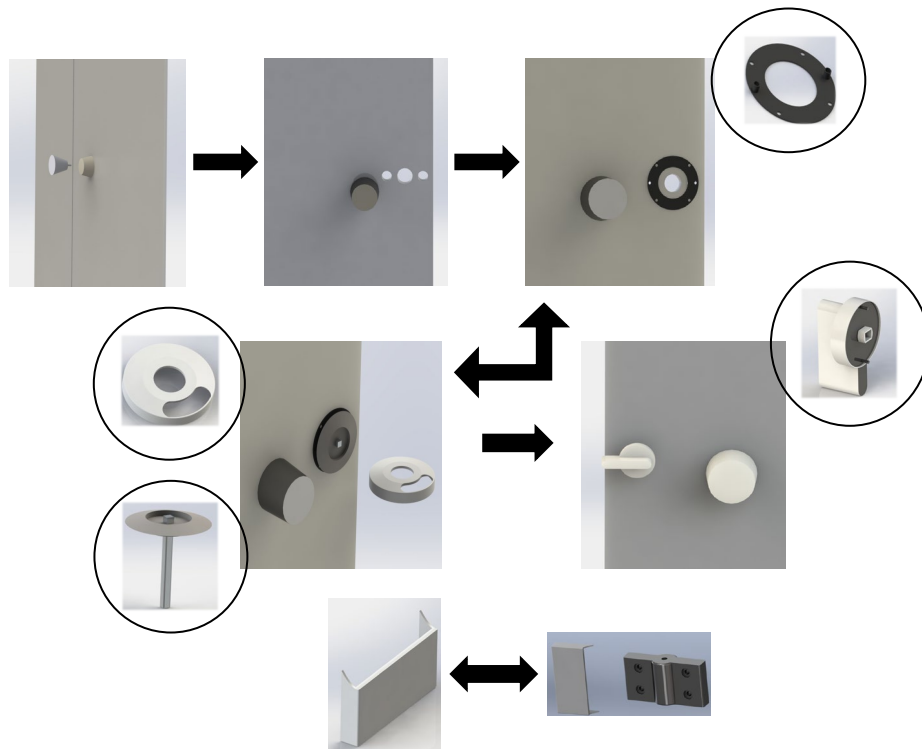
Placera golvpelaren så nära dörrkarmsprofilen som möjligt.

Justera höjden så att väggpartiet stabiliseras.

Kontrollera att hela konstruktionen är i väg.

Skruva därefter fast väggelementet.

Gångjärnens övre del monteras med de bredare förhöjningsplattformarna, i dörrens förborrade hål.



Steg 9 & 10

Dragknopp och låsvred monteras i de förborrade hålen.

Resultat steg 9

Häng på dörren och kontrollera att den passar och ej skevar mot anslagsprofilen.

Justera detta med golvpelaren horisontellt och vertikalt.

Fäst därefter golvpelarna och komplettera med täcklocken på gångjärnen.



Steg 11

Liknande steg 1.

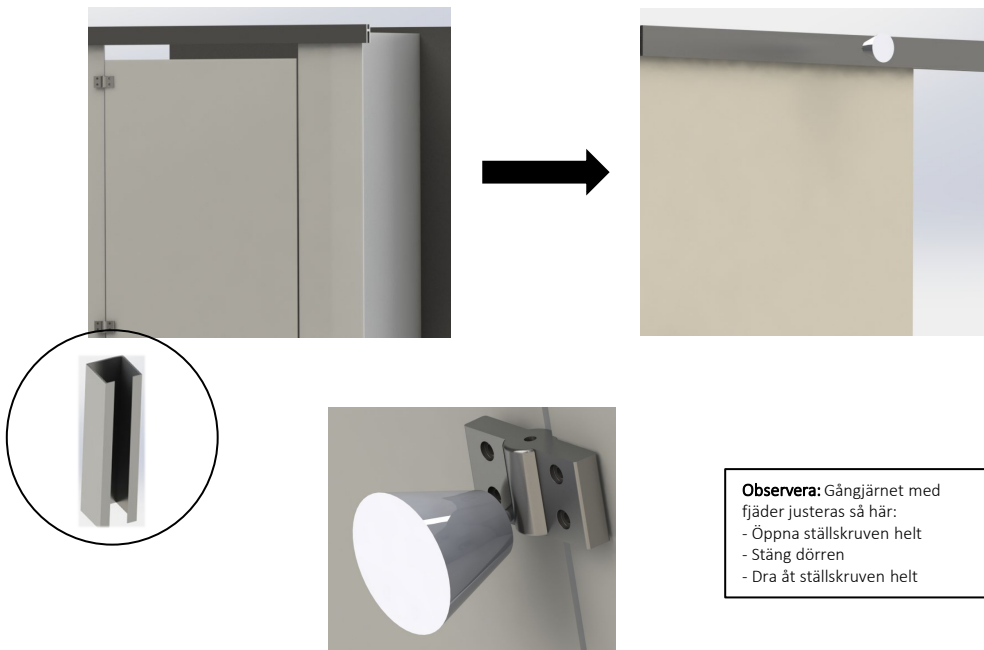
Montera vägganslutningen och se till att allt är i våg.

Upprepa steg 6 (montera gångjärnen).

Placera därefter det sista väggelementet och justera med golvpelaren.

Kontrollera återigen att allt är i lod.

Återupprepa steg 7 - 10 med de andra dörrarna.



Observera: Gångjärnet med fjäder justeras så här:
 - Öppna ställskruven helt
 - Stäng dörren
 - Dra åt ställskruven helt

Steg 12 & 13

När hela konstruktionen är i väg, monteras överliggaren.

Dra åt alla skruvar noggrant.

Detta stabiliserar skärmväggen.

Nu är skärmväggen färdigmonterad och en sak återstår:

Kontrollera att alla skruvar är ordentligt åtdragna och fäst alla golvpelare.



För offert eller order kontakta:

Produktma by SONSAB

order@produktma.se · +46 (0)19-10 54 42